



**استمارة التقديم للترقيات العلمية
حسب التعليمات رقم ١٦٧ لعام ٢٠١٧**

	اسم التدريسي
	الكلية / المعهد



الوثائق والمستمسكات المطلوبة للترقية العلمية

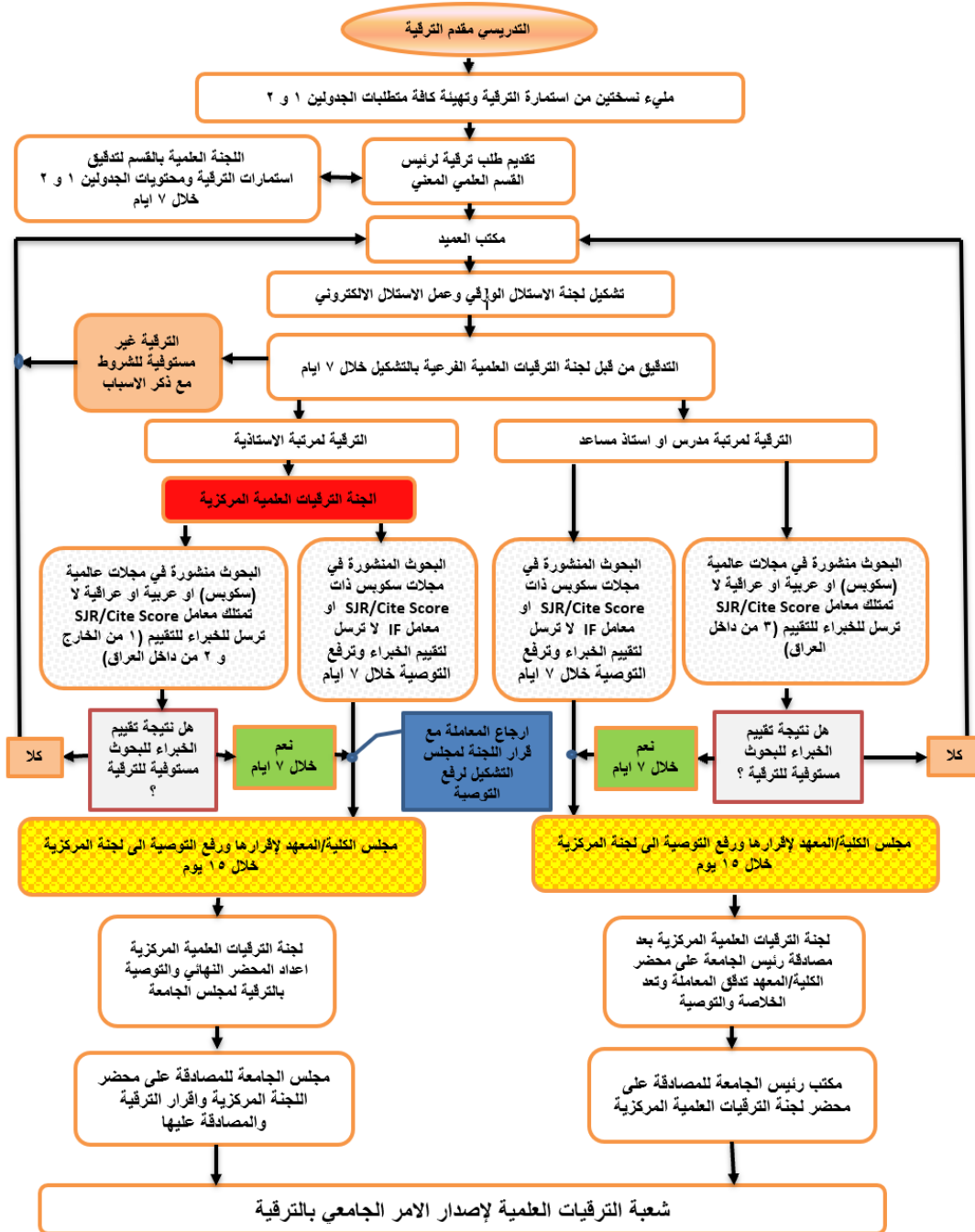
- ١- ملأ استمارة الترقية بالملومات المطلوبة وبنسختين مطبوعة ورقياً ومستنداً على قرص مدمج CD.
- ٢- الأمر الجامعي بمنح آخر مرتبة علمية وكذلك الأمر الإداري بالباشرة بآخر مرتبة علمية.
- ٣- الأمر الإداري بمنح كل شهادة .
- ٤- الأمر الإداري بالاشتراك بدورة الحاسبة كأحد شروط التقديم لمرتبة مدرس فقط.
- ٥- الأمر الإداري بالاشتراك بدورة المكتبة الافتراضية أو التسجيل بها .
- ٦- الأمر الإداري بالاشتراك بدورة طرائق التدريس .
- ٧- الحد المطلوب من نسخ البحوث بصيغتها المنشورة (استنداً واحداً وعلماً واحداً مع غلاف وفهرس المجلة) وفق الآتي :-
 - ٤ نسخ لمرتبة مدرس .
 - ٤ نسخ لمرتبة أستاذ مساعد .
 - ٦ نسخ لمرتبة أستاذ .
- ٨- نسخ الكترونية لكافة البحوث المستخدمة في الترقية ويجب أن تكون النسخ الكترونية بصيغة pdf للبحوث المنشورة وبصيغة Microsoft Word للبحوث المقبولة للنشر وتحميل على قرص CD .
- ٩- في حالة كون البحوث تنطبق عليها المادة ٢٥ من التعليقات والتي تنص (لأغراض التقييم البحوث المنشورة في مجلات علمية مسجلة في قواعد بيانات (Scopus, Thomson Reuters, Science Nature وتعد أصيلة) ترفق نسختين فقط من البحث كونها لا ترسل للتقييم .
- ١٠- نسخ ورقية أصلية (غير مستندة) للطلبات وللرسائل العلمية لمقدم الترقية وللمشركين في البحوث والمؤتمرات العلمية .
- ١١- فصل نموذج تقرير الاستئصال الورقي (الصفحات من صفحة رقم ١٣١ إلى صفحة رقم ١٣٤) من استمارة الترقية الرئيسية ثم يستخدم برنامج الطباعة Microsoft Word في محتوياتها وجاهزاً له الاساسية [كما نوابين البحوث والرسائل والطلبات والسماء رئيساً ولاء لجنة كشاف سبب الاستئصال الورقي وسبب الاستئصال الإداري الخاص بتشكيل اللجنة (يرفقاً مرتبة تشكيل اللجنة الاستئصال الورقي مع التقرير)] وترتكز قول الاستمارة الخاصة بقيمة سبب الاستئصال التي تقررها اللجنة فارغة كي تملى خطياً وتوقع توقيعاً حياً من قبل أعضاء اللجنة المشكلة نفسها.
- ١٢- نسخة ورقية من تقرير الاستئصال الكتروني مفصلة ومؤشرة سبب نسخ البحوث المنشورة [يجمل التقرير في أحدث تشكيلات الجامعة التقنية الجنوبية (صراً) ونسخة الكترونية مطابقة من التقرير محملة على قرص مدمج (CD).



١٣- جميم الأوامر الإدارية الخاصة بتوثيق ه حاور متطلبات الوصول على نقاط الترقية مرتبة د سبب نود
الاستمارتين (١ و ٣) المتضمنة في استمارة التقديم للترقية العلمية ومرتبة د سبب ورودها بالجدول
المذكور بالاستمارة.

١٤- يستخدم نموذج طلب التقديم على الترقية [المرفق رقم ٣] في الصفحة رقم ١٨ من استمارة الترقية
الرئيسية ليعوض عن التعهد الخطي المنفصل (السابق المطلوب بالاستمارات السابقة).

ا.د. محمد جوار كحامي
رئيس لجنة الترقيات العلمية



مخطط تنفيذ إجراءات طلب الترقية العلمية لأعضاء الهيئة التدريسية في الجامعة التقنية الجنوبية
حسب تعليمات الوزارة رقم ١٦٧ لسنة ٢٠١٧ والمنشورة في جريدة الوقائع العراقية
د. محمد جوار كحامي - ا.م.د. وايد عبدالجيل الحسبي



			الاسم
			الكلية /المعهد
			القسم
			الفرع
			رقم الهاتف
			عنوان البريد الالكتروني
استاذ مساعد	مدرس	مدرس مساعد	المرتبة العلمية الحالية
<input type="text"/>	<input type="text"/>	<input type="text"/>	
/ /			رقم وتاريخ الامر الجامعي الخاص بمنح المرتبة العلمية الحالية (مع التوثيق)
/ /			رقم وتاريخ الامر الاداري الخاص بمباشرته بالمرتبة العلمية الحالية (مع التوثيق)
استاذ	استاذ مساعد	مدرس	المرتبة العلمية المطلوب الترقية اليها
<input type="text"/>	<input type="text"/>	<input type="text"/>	
			تاريخ استحقاق الترقية الجديدة (على ان تكون المدة بين تاريخ اعتبار آخر ترقية وتاريخ تقديم الطلب للمرتبة الحالية كما يلي: <ul style="list-style-type: none"> المدة لمرتبة مدرس ٣ سنوات (ولا توجد مدة اصغرية). المدة لمرتبة استاذ مساعد ٤ سنوات (ويحق له قبل سنة كمدة اصغرية). المدة لمرتبة استاذ ٦ سنوات (ويحق له قبل سنة كمدة اصغرية).
			تاريخ التعيين في وزارة التعليم العالي والبحث العلمي
			الاختصاص العام (حسب شهادة البكالوريوس)
			الاختصاص الدقيق (حسب الامر الجامعي لآخر شهادة)
الشهادات			
تاريخ التخرج	القسم	الكلية	الجامعة
			بكالوريوس
			دبلوم عالي
			ماجستير



المعلومات الشخصية

أولاً //

دكتوراه

ثانياً // عنوان رسائل الدبلوم العالي و الماجستير واطروحة الدكتوراه (مع التوثيق)

اسماء اعضاء لجنة المناقشة		اسماء المشرفين		العنوان (يكتب كاملاً)
	١		١	<u>رسالة الدبلوم العالي</u>
	٢			
	٣		٢	
	٤			
	١		١	<u>رسالة الماجستير</u>
	٢			
	٣		٢	
	٤			
	١		١	<u>اطروحة الدكتوراه</u>
	٢			
	٣			
	٤		٢	
	٥			
	٦			



ثالثا // الاشراف على الدراسات العليا (للطلبة المتخرجين والمستمرين)

مستمر	الدراسة	الدرجة	الرقم
	دبلوم عالي		١
	ماجستير		
	دكتوراه		
	دبلوم عالي		٢
	ماجستير		
	دكتوراه		
	دبلوم عالي		٣
	ماجستير		
	دكتوراه		
	دبلوم عالي		٤
	ماجستير		
	دكتوراه		
	دبلوم عالي		٥
	ماجستير		
	دكتوراه		
	دبلوم عالي		٦
	ماجستير		
	دكتوراه		
	دبلوم عالي		٧
	ماجستير		
	دكتوراه		
	دبلوم عالي		٨
	ماجستير		
	دكتوراه		



رابعاً // الأبحاث والكتب المقدمة للترقية (ترفق قائمة منفصلة ان لم يكن المكان كافياً)

رابعاً - أ // الأبحاث (المنشورة و المقبولة للنشر) المقدمة في الترقية السابقة

ت	عنوان البحث (يكتب كاملاً)	جهة النشر	ISSN المجلة	المجلد	العدد	تاريخ الإصدار	رقم وتاريخ كتاب قبول النشر *
١		مجلة					
		وقائع مؤتمر					
٢		مجلة					
		وقائع مؤتمر					
٣		مجلة					
		وقائع مؤتمر					
٤		مجلة					
		وقائع مؤتمر					
٥		مجلة					
		وقائع مؤتمر					

رابعاً - ب // الكتب المؤلفة او المترجمة المقدمة في الترقية السابقة

ت	عنوان الكتاب	ISBN	مؤلف او معد او مترجم	جهة التكاليف	رقم وتاريخ التكاليف	تاريخ الاصدار
١			مؤلف			
			مترجم			
٢			مؤلف			
			مترجم			
٣			مؤلف			
			مترجم			



رابعاً - ج // الابحاث العلمية (المقبولة للنشر) المقدمة للترقية الحالية

ت	عنوان البحث (يكتب كاملاً)	اسماء الباحثين حسب ترتيبهم بالبحث	اسم المجلة	ISSN المجلة	المجلد والعدد	رقم وتاريخ قبول النشر
1						
2						
3						
4						
5						
6						



رابعاً - د // الابحاث العلمية (المنشورة) المقدمة للترقية الحالية

ت	عنوان البحث (يكتب كاملاً)	اسماء الباحثين حسب ترتيبهم بالبحث	اسم المجلة	ISSN المجلة	المجلد والعدد	تاريخ النشر (شهر/سنة)
1						
2						
3						
4						
5						
6						



رابعاً - هـ - //: الكتب المؤلفة او المترجمة المقدمة للترقية الحالية

ت	عنوان الكتاب	ISBN	مؤلف او معد او مترجم	جهة التكليف	رقم وتاريخ التكليف	تاريخ الاصدار	مساعدة	تاريخ
١			مؤلف					
			مترجم					
٢			مؤلف					
			مترجم					
٣			مؤلف					
			مترجم					

الجدول رقم (١) : نشاطات البحث العلمي

خامساً //

تفاصيل حقول الجدول رقم (١ - أ) الخاصة بتصنيف جهات النشر للتخصصات العلمية

رقم التصنيف	المجلة
١	مجلات عالمية ذات معامل تأثير Impact Factor مطبوعة او الكترونية
٢	مجلات عالمية مطبوعة او الكترونية
٣	مجلات عربية او عراقية مطبوعة او الكترونية

تفاصيل حقول الجدول رقم (١ - أ) الخاصة بمنح النقاط للباحثين حسب المرتبة العلمية وتسلسل الباحث وتصنيف جهات النشر

عدد النقاط المطلوبة حسب تسلسل الباحث ورقم تصنيف جهة النشر									عدد النقاط المطلوبة	المرتبة العلمية
الباحث الثالث			الباحث الثاني			الباحث الاول				
رقم تصنيف جهة النشر			رقم تصنيف جهة النشر			رقم تصنيف جهة النشر				
٣	٢	١	٣	٢	١	٣	٢	١		
١٠,٥	١٤	٢١	١٢	١٦	٢٤	١٥	٢٠	٣٠	٤٦	مدرس
٧	١٠,٥	١٤	٨	١٢	١٦	١٠	١٥	٢٠	٥٢	أستاذ مساعد
٣,٥	٧	١٤	٤	٨	١٦	٥	١٠	٢٠	٥٩	أستاذ

الجدول رقم (١ - أ)

احتساب نقاط المراتب العلمية في التخصصات العلمية

ت	عنوان البحث	تفاصيل جهة النشر	تسلسل الباحث	رقم تصنيف جهة النشر			عدد النقاط
				٣	٢	١	
١							
٢							
٣							
٤							
٥							
٦							
٧							
٨							
٩							
١٠							
١١							
١٢							
المجموع الكلي لعدد النقاط المستحصلة من الجدول رقم (١ - أ)							



الجدول رقم (١ - ب)

تفاصيل حقول الجدول رقم (١ - ب) الخاصة بتصنيف جهات النشر للتخصصات الانسانية

رقم التصنيف	المجلة
I	أن تصنف حسب تفاصيل حقول الجدول رقم (١ - أ) الخاص بالتخصصات العلمية عند توافر شروط النشر في تصنيفات المجلات الواردة في هذا الجدول. وفي هذه الحالة يكون احتساب النقاط كما في الجدول الخاص بالتخصصات العلمية.
II	أن تكون (مجلات عربية او عراقية مطبوعة او الكترونية) وفي هذه الحالة يكون احتساب النقاط بالتساوي لجميع الباحثين المشاركين في البحث وكما هم مبين في تفاصيل حقول الجدول رقم (١ - ب) التالي:

تفاصيل حقول الجدول رقم (١ - ب) الخاصة بمنح النقاط للباحثين حسب المرتبة العلمية وتسلسل الباحث وتصنيف جهات النشر

رقم (II) للتخصصات الانسانية

عدد النقاط (حسب عدد الباحثين) الممنوحة للنشر في (مجلات رصينة عربية او عراقية مطبوعة او الكترونية)			عدد النقاط المطلوبة	المرتبة العلمية
مشترك مع باحثين اثنين	مشترك مع باحث واحد	منفرد		
١٠	١٥	٢٠	٤٦	مدرس
٥	١٠	١٥	٥٢	أستاذ مساعد
٥	١٠	١٥	٥٩	أستاذ



جدول رقم (١ - ب)

احتساب نقاط المراتب العلمية في التخصصات الانسانية

ت	عنوان البحث	تفاصيل جهة النشر	تسلسل الباحث	رقم تصنيف جهة النشر			عدد النقاط المستحصلة
				١	٢	٣	
١							
٢							
٣							
٤							
٥							
٦							
٧							
٨							
٩							
١٠							
ت	عنوان البحث	تفاصيل جهة النشر	عدد الباحثين المشاركين كين	تصنيف جهة النشر حسب التصنيف II			عدد النقاط المستحصلة
١							
٢							
٣							
٤							
٥							
٦							
٧							
٨							
٩							
١٠							
المجموع الكلي لعدد النقاط المستحصلة							



الجدول رقم (٢) : نشاطات خدمة المجتمع

سادسا //

١١	العمل بالمستشفيات	١٥	
١٢	رئيس (مدير) تحرير مجلة علمية	١٠	
١٣	عضو هيئة تحرير مجلة علمية	٥	
١٤	نوع النشاط	مسؤول الوحدة	الإدارية لضمان الجودة التفاصيل
١٥	المشاركة في استحداث الأقسام العلمية	نقطتين عن كل استحداث أقل من ١٠٠ صفحة	عدد النقاط
١٦	المشاركة في الإشراف التربوي	منفرد نقطة عن كل تكليف ١٠٠ - ٢٠٠ صفحة	على ان لا تزيد عن ١٠ نقاط
١٧	كتاب مؤلف أو مترجم باستثناء صفحات المشاركة في الإشراف والعضوية والمناصب يكون حظه في التقييم في الترتيب (ISBN) وغير مقدم للتقييم في الترتيب	مشارك مع مؤلف واحد الإلكتروني ٢ - ٣٠٠ صفحة	١٥ ١٠ ٥ ٤
١٨	المشاركة في اللجان العلمية (إشراف على ابتكار أو تصنيع، إشراف على عمل تطوعي طلابي: إشراف على مهرجان ثقافي)	نقطتين عن كل مشاركة ١٠٠ صفحة	١٥ ١٠
١٩	المشاركة في المؤتمرات كعضو في لجنة تحضيرية أو لجنة علمية أو لجنة استقبال	نقطتين عن كل لائحة ٢٠٠ - ٣٠٠ صفحة	١٥ ٢٠
٢٠	الإشراف على الأقسام الداخلية بحث منشور في مؤتمر علمي	داخل المؤسسة نقاط عن كل تكليف الثاني	على ان لا تزيد عن ١٠ نقاط
٢١	غير مقدم للتقييم في الترتيب السابقة أو المشاركة في اللجان الأورالية الحالية	خمس نقاط عن كل اللجنة الأول	على ان لا تزيد عن ١٠ نقاط
٢٢	تعاون تربوي مع جامعات ومنظمات عالمية	مشارك واحد الباحث الثالث	على ان لا تزيد عن ١٠ نقاط
٢٣	الحصول على مؤشر هيرش (H1) دراسة علمية تعالج مشكلة في المجتمع العراقي	نقطة واحدة لكل فئوة التقييم (H1) الحاصل عليها التدريسي من دار نشر Scopus	١٠
٤	مقال مراجعة الموضوع Subject Review	خمس نقاط لكل مقال	على ان لا تزيد عن ١٠ نقاط
٥	براءة اختراع	دولية	٢٥
٦	أوسمة علمية	محلية	١٠
٧	تقييم البحوث العلمية أو مراجعة كتاب Book Review	داخل العراق نقطة عن كل بحث أو مراجعة كتاب	٥ ٦
٨	معدل التقييم	من ٧٠ - ٧٩ %	٦
		من ٨٠ - ٨٩ %	٨
		من ٩٠ - ١٠٠ %	١٠
٩	المشاركة في اللجان الامتحانية	نقطتين عن كل لجنة	على ان لا تزيد عن ١٠ نقاط
١٠	المشاركة كمحاضر في دورات تدريبية أو في التعليم المستمر	نقطتين عن كل دورة	على ان لا تزيد عن ١٠ نقاط



عدد النقاط المطلوب جمعها من الجدول رقم (٢) حسب المراتب العلمية

المرتبة العلمية	عدد النقاط المطلوبة
مدرس	٢٤
أستاذ مساعد	٢٨
استاذ	٣١

احتساب نقاط النشاطات وخدمة المجتمع للجدول رقم (٢)

ت	نوع وعنوان النشاط	التفاصيل	عدد النقاط المتحصلة
١			
٢			
٣			
٤			
٥			
٦			
٧			
٨			
٩			
١٠			
١١			
١٢			
١٣			



			١٤
			١٥
			١٦
			١٧
			١٨
			١٩
			٢٠
			٢١
			٢٢
			٢٣
المجموع الكلي لعدد النقاط المتحصلة من الجدول – ٢			

الإضافات الخاصة بالمناصب العلمية والإدارية *

سابعاً //

ت	المنصب	تاريخ التكليف	جهة التكليف**	رقم وتاريخ امر التكليف	تاريخ انتهاء التكليف	رقم وتاريخ امر انتهاء التكليف
١						
٢						
٣						
٤						

* تضاف النسب التالية من مجموع النقاط الحاصل عليها مقدم الترقية ، وممن لديهم خدمة مجتمع ومن منصب واحد فقط لمن امضى نصف المدة الاصغرية للترقية المراد الحصول عليها :-

- ٣٪ - لمساعدى رؤساء الجامعات او المجلس العراقي للاختصاصات الطبية ومن هم بدرجتهم (اصالة او وكالة).
- ٥٪ - للعمداء ومعاونيهم ورؤساء المجالس العلمية في المجلس العراقي للاختصاصات الطبية ومدراء الاقسام برئاسة الجامعة واعضاء اللجان الوزارية الدائمة ومن هم بدرجتهم (اصالة او وكالة).
- ١٠٪ - لرؤساء الاقسام العلمية والفروع العلمية او مديرو الاقسام في دوائر الوزارة وتشكيلاتها ومن هم بدرجتهم.

** ترفق الاوامر الادارية الخاصة بالتكليف



النقاط المستحصلة من الجدولين (١) و (٢) بعد اضافة نقاط المناصب الإدارية والعلمية

نقاط المناصب المضافة للمناصب العلمية والإدارية			نقاط المناصب المضافة للجدول (١) = النسبة * عدد النقاط الفعلية المتحققة بالجدول (١)			نقاط المناصب المضافة للجدول (٢) = النسبة * عدد النقاط الفعلية المتحققة بالجدول (٢)		
	*	=		*	=		*	=
النقاط الكلية المتحققة للجدول (١) = النقاط الفعلية المتحققة من الجدول (١) + نقاط المناصب المضافة للجدول (١)			النقاط الكلية المتحققة للجدول (٢) = النقاط الفعلية المتحققة من الجدول (٢) + نقاط المناصب المضافة للجدول (٢)					
	+	=		+	=		+	=

حساب الدرجة النهائية

ثامنا //

النقاط الواجب تحقيقها للمرتبة العلمية	الحد الأدنى من الجدول رقم (١)	الحد الأدنى من الجدول رقم (٢)	مجموع النقاط الواجب تحقيقها من الجدولين	عدد النقاط المتحقق من الجدول رقم (١)	عدد النقاط المتحقق من الجدول رقم (٢)
مدرس	٤٦	٢٤	٧٠		
استاذ مساعد	٥٢	٢٨	٨٠		
استاذ	٥٩	٣١	٩٠		
مجموع النقاط الفعلي المتحقق من الجدولين (١) و (٢)					

ملاحظة /

- ١ - ترفع المعاملة حسب السياقات الادارية ان حقت الشروط المطلوبة .
- ٢ - تر تب كافة المستم سكات الخاصة بالتوثيق لى و فق ورود ها في الا ستمارة او جدولي (الب حث العلى مي ر قم ١ و جدول نشاطات المجت مع ر قم ٢) موقعة توقيب عاً د ياً من ق بل ر ئيس الق سم العلى مي واللجنة المكلفة بالتدقيق مع ختمها ب ختم الكلية / المعهد وذكر التاريخ .



مرفق (١)

تعهد بعدم الاستلال

اني التدريسي
لتعهد بأن بحوثي التي تقدمت بها
لنيل الترقية العلمية لمرتبة () غير مقتبسة او مأخوذة او مستله او منتحلة من شبكة
المعلومات الدولية (الانترنت) او من المجالات العلمية او الأطاريح والبحوث وكل ماله علاقة
بالحقوق الفكرية والعلمية للآخرين .
واذا ثبت خلاف ذلك فأني اتحمل جميع التبعات المترتبة على هذا الاجراء حتى بعد نيل الترقية
العلمية .

التوقيع :



اسم مقدم الترقية:

التاريخ: / /

مرفق (٢)

طلب التقديم للترقية

المحترم.

السيد عميد الكلية /المعهد

المحترم.

السيد رئيس قسم

بمرتبة

اني التدريسي

الى لجنة الترقيات

ارجو التفضل بالموافقة على احالة اوليات ترقيتي العلمية لمرتبة

العلمية الفرعية في كليتنا / معهدنا لغرض تدقيقها واحالتها للجنة الترقيات العلمية المركزية في الجامعة

التقنية الجنوبية. واني وارفق طيا كافة اوليات ومتطلبات الترقية.

مع والتقدير...



التوقيع :

اسم التدريسي مقدم الترقية :

التاريخ : / /

العميد		رئيس القسم	
	التوقيع		التوقيع
	الاسم		الاسم
	المرتبة العلمية		المرتبة العلمية
/ /	التاريخ	/ /	التاريخ

التوصيات

❖ توصية مجلس القسم:

يوصي بترويج معاملة الترقية

لا يوصي بترويج معاملة الترقية للأسباب الآتية :

- ١

- ٢

توقيع رئيس القسم:

الاسم:

المرتبة العلمية:

التاريخ: / /



❖ تأييد مسؤول الشعبة العلمية في الكلية او المعهد

نؤيد تسجيل جميع البحوث (و الكتب) في الخطة العلمية للقسم و(للكلية / للمعهد) واستكمال جميع متطلبات معاملة الترقية العلمية لمرتبة (مدرس / استاذ ساعد / استاذ) لمقدم الترقية التدريسي (_____) في قسم (_____) من (كلية / معهد) _____ .

توقيع مسؤول الشعبة:

الاسم: _____

المرتبة العلمية:

التاريخ: / /

ملاحظة : تحول جميع اوراق معاملة الترقية العلمية بعد تأشيرها من مكتب السيد العميد الى لجنة الترقيات العلمية الفرعية لغرض التدقيق.

❖ توصية العميد (بعد تدقيق معاملة الترقية العلمية من قبل لجنة الترقيات العلمية الفرعية في الكلية/المعهد) واستيفاء قيم نسب الاستلال المقدره في تقرير لجنة الاستلال الورقي وتقرير الاستلال الالكتروني):-

يوصى بعرضها على مجلس الكلية / المعهد .

لا يوصى بعرضها على مجلس الكلية / المعهد للأسباب التالية (تذكر) :

- ١

- ٢

توقيع العميد:

الاسم: _____

المرتبة العلمية:

التاريخ: / /

❖ توصية مجلس الكلية / المعهد :



بعد الاطلاع على اوليات وتوصية العميد ولجنة الترقيات العلمية الفرعية في (الكلية / المعهد) ومجلس القسم يوصي المجلس الاتي:-

١- ترويج معاملة ترقية التدريسيوتحول الى لجنة الترقيات العلمية المركزية لغرض تدقيق تطبيق شروط ومتطلبات الترقية من مرتبة الى مرتبة

٢- عدم ترويج المعاملة لترقيته الى مرتبة للأسباب التالية (تذكر) :

أ-

ب-

رقم الجلسة

تاريخ الجلسة / /

توقيع رئيس المجلس:

الاسم:

المرتبة العلمية:

التاريخ: / /

مرفق (٣)

تقرير الاستلال الورقي

السيد عميد معهد / كلية _____ المحترم.

م / تقرير لجنة استلال - لمعاملة ترقية علمية .

تحية طيبة ...

استنادا الى امر المعهد/ الكلية ذي العدد _____ في / / ٢٠ _____ والقاضي بتشكيل لجنة استلال ورقي للنظر بالبحوث العلمية المقدمة من قبل ترقيته لمرتبة _____ .

اجتمعت اللجنة يوم _____ الموافق / / ٢٠ _____ واطلعت على النتائج العلمية لمقدم الترقية

وحسب ما هو مدرج بجدول النتائج العلمية جدول (١) التالي :

الجدول (١) - النتائج العلمية لطالب الترقية

ت	عنوان النتاج العلمي	طبيعة النتاج
١		بحث منفرد

استمارة الترقيات العلمية المعتمدة في الجامعة التقنية ابلجنوبية - رقم الصفحة (٢١ من 27)



بحث مفرد/مشارك	٢
بحث مفرد/مشارك	٣
بحث مفرد/مشارك	
بحث مفرد/مشارك	
بحث مفرد/مشارك	
اطروحة دكتوراه	
كتاب	
براءة اختراع	
ملاحظة: يمكن حذف او اضافة صفوف من هذا الجدول حسب الحاجة مع ملاحظة اعادة ترقيم التسلسل	

كما اطلعت اللجنة على رسالة الماجستير لمقدم الترقية والموسومة:

--

وكذلك اطلعت اللجنة على اطروحة الدكتوراه لمقدم الترقية والموسومة:

--

كما اطلعت اللجنة على رسائل الماجستير وأطاريح الدكتوراه لطلبة الدراسات العليا الذين أشرف عليها مقدم الترقية المدرجة بالجدول (٢) التالي:

الجدول (٢)- أطاريح ورسائل الطلبة الذين اشرف عليهم طالب الترقية

ت	عنوان الرسالة او الاطروحة	اسم الطالب	الشهادة
١			
٢			
٣			
ملاحظة: في حالة عدم كفاية الصفوف الظاهرة في هذا الجدول يمكن اضافة اي عدد آخر منها وحسب الحاجة			

كما اطلعت اللجنة على رسائل الماجستير وأطاريح الدكتوراه للباحثين المشاركين بالبحوث مع طالب الترقية وكما في الجدول (٣) التالي:

الجدول (٣)- أطاريح ورسائل الباحثين المشاركين بالأبحاث مع طالب الترقية

ت	عنوان الرسالة / الاطروحة	اسم الباحث المشارك	الشهادة
1			
٢			



			٣
ملاحظة: في حالة عدم كفاية الصفوف الظاهرة في هذا الجدول يمكن اضافة اي عدد آخر منها وحسب الحاجة			

ختم (العلمية) في الكلية/المعهد



كشف لجنة الاستلال الورقي

كشفت اللجنة على نسب استلال الابحاث المقدمة للترقية وكانت كما في الفقرات التالية :-

اولاً : نسب اقتباس الابحاث المنفردة من رسالة الماجستير واطروحة الدكتوراه العائدة لطالب الترقية.

جدول (٤) - نسب اقتباس الابحاث المنفردة من رسالة الماجستير واطروحة الدكتوراه العائدة لطالب الترقية.

القرار اللجنة عن الفقرة اولاً		نسبة الاقتباس من اطروحة الدكتوراه	نسب الاقتباس من رسالة الماجستير	تسلسل البحث المنفرد حسب وروده بالجدول (١)
غير مستله	مستله			
√	√	%	%	
		%	%	
		%	%	

ملاحظة: في حالة عدم كفاية الصفوف الظاهرة في هذا الجدول يمكن اضافة اي عدد آخر منها وحسب الحاجة

ثانياً : نسب استلال الابحاث من رسائل وأطاريح الطلبة الذين اشرف عليهم طالب الترقية.

جدول (٥) - نسب استلال الابحاث من رسائل وأطاريح الطلبة الذين اشرف عليهم طالب الترقية.

قرار اللجنة عن الفقرة ثانياً	نسبة الاستلال
------------------------------	---------------



تسلسل البحث حسب وروده بالجدول (١)	تسلسل الرسالة او الاطروحة و حسب ورودها بالجدول (٢)	مستله	غير مستله
	%	✓	✓
	%		
	%		

ملاحظة: في حالة عدم كفاية الصفوف الظاهرة في هذا الجدول يمكن اضافة اي عدد آخر منها وحسب الحاجة

ثالثاً : نسبة استلال الابحاث من رسائل وأطاريح للباحثين المشاركين بالأبحاث مع طالب الترقية.

جدول (٦) - نسبة استلال الابحاث من رسائل وأطاريح للباحثين المشاركين بالأبحاث مع طالب الترقية.

قرار اللجنة عن الفقرة ثالثاً		نسبة الاستلال	تسلسل الرسالة او الاطروحة و حسب ورودها بالجدول (٣)	تسلسل البحث حسب وروده بالجدول (١)
مستله	غير مستله			
		%		
		%		
		%		

ملاحظة: في حالة عدم كفاية الصفوف الظاهرة في هذا الجدول يمكن اضافة اي عدد آخر منها وحسب الحاجة

قرار لجنة كشف الاستلال الورقي

نحن رئيس و اعضاء لجنة كشف الاستلال الورقي المشكلة بموجب الامر الاداري بالعدد ()
والصادر بتاريخ (/ / ٢٠) من كلية / معهد () وبعد اطلعنا و
تقديرنا لنسب الاقتباس والاستلال المقدره في الجداول (٤ و ٥ و ٦), نوصي بالقرار التالي :

القرار	
غير مستله	جميع البحوث مستوفية لشروط الاستلال (اقل من ٢٠٪).
مستله	جميع او بعض البحوث غير مستوفية لشروط الاستلال (اكثر من او تساوي ٢٠٪).

مصادقة أعضاء لجنة الاستلال على القرار اعلاه

ت	المرتبة العلمية والاسم	الاختصاص العام / والدقيق	محل العمل	التاريخ	الصفة باللجنة	التوقيع
---	---------------------------	-----------------------------	-----------	---------	------------------	---------



	رئيسا	202 / /				١
	عضوا	202 / /				٢
	عضوا	202 / /				٣

استمارة الكتاب المقدم للترقية العلمية

ختم (العلمية) في الكلية/المعهد



					عنوان الكتاب
ت	الاسم	الشهادة	المرتبة العلمية	التخصص العام	التخصص الدقيق
1					
2					
3					
4					
5					
					اسماء المشاركين بتأليف او ترجمة الكتاب حسب ترتيبها على الغلاف
					سنة الاصدار
					الرقم المعياري للكتاب ISBN
					هل الكتاب
	اعداد	تأليف		ترجمة	
					هل الكتاب
	منهجي	مساعد		عام	
					دار النشر أو المطبعة
					جهة التكليف
					الجامعة
					اخرى (تذكر)
					هل الكتاب معضدا (اذا كان معضداً يذكر رقم وتاريخ الامر الاداري وترفق نسخة من كتاب التعضيد)
	نعم	كلا			
					الرقم
					التاريخ
					تخصص الكتاب
					العام
					الدقيق
					عدد صفحات الكتاب الكلية
					عدد صفحات الفهارس والفواصل والعناوين
					عدد الصفحات بعد طرح صفحات الفهارس والفواصل والعناوين من العدد الكلي
					هل مدرج ضمن الخطة العلمية للقسم في الكلية او المعهد
	نعم	كلا			
					هل الكتاب مثبت في قاعدة البيانات
	نعم	كلا			

ملاحظة: تعمل استمارة خاصة مفردة لكل كتاب مؤلف او مترجم مقدم في معاملة الترقية العلمية.

توصية لجنة الترقيات العلمية الفرعية

استمارة الترقيات العلمية المعتمدة في الجامعة التقنية ابلجنوبية - رقم الصفحة (٢٦ من 27)



قامت لجنة الترقيات العلمية الفرعية في الكلية / المعهد (-----) باجتماعها المنعقد بتاريخ / / ٢٠٢٠ بتدقيق معاملة ترقية المدرس المساعد/المدرس الاستاذ المساعد(-----) وقد اوصت اللجنة بما يلي:

نعم يوصي رئيس واعضاء لجنة الترقيات العلمية الفرعية للجنة الترقيات العلمية المركزية في الجامعة التقنية الجنوبية بترويج معاملة ترقية المدرس المساعد / المدرس / الاستاذ المساعد (-----) وترقيته الى مرتبة مدرس / استاذ مساعد / استاذ.

لا يوصي رئيس واعضاء لجنة الترقيات العلمية الفرعية بترويج معاملة ترقية المدرس المساعد / المدرس / الاستاذ المساعد (-----) وترقيته الى مرتبة مدرس / استاذ مساعد / استاذ للأسباب التالية:

- (١)
- (٢)
- (٣)

ت	المرتبة العلمية والاسم	الصفة باللجنة	التوقيع	التاريخ
١		رئيسا		٢٠٢٠ / /
٢		عضو		٢٠٢٠ / /
٣		عضو		٢٠٢٠ / /
٤		عضو		٢٠٢٠ / /
٥		عضو		٢٠٢٠ / /
٦		عضو		٢٠٢٠ / /

توصية لجنة الترقيات العلمية المركزية



قامت لجنة الترقيات العلمية المركزية في الجامعة التقنية الجنوبية في جلستها (-----) بتاريخ (/ / ٢٠٢٠) بتدقيق معاملة ترقية المدرس المساعد/المدرس/الاستاذ المساعد(-----) وقد اوصت اللجنة بما يلي:

نعم يوصي رئيس واعضاء لجنة الترقيات العلمية المركزية بترقية المدرس المساعد/المدرس/الاستاذ المساعد (-----) وترقيته الى مرتبة مدرس / استاذ مساعد / استاذ واعتبارا من / / ٢٠٢٠.

لا يوصي رئيس واعضاء لجنة الترقيات العلمية المركزية في الجامعة التقنية الجنوبية بترقية المدرس المساعد / المدرس / الاستاذ المساعد (-----) وترقيته الى مرتبة مدرس / استاذ مساعد / استاذ للاسباب التالية:

- (١)
- (٢)
- (٣)

ت	المرتبة العلمية والاسم	الصفة باللجنة	التوقيع	التاريخ
١		رئيسا		٢٠٢٠ / /
٢		عضو		٢٠٢٠ / /
٣		عضو		٢٠٢٠ / /
٤		عضو		٢٠٢٠ / /
٥		عضو		٢٠٢٠ / /
٦		عضو		٢٠٢٠ / /

ختم لجنة الترقيات العلمية المركزية

