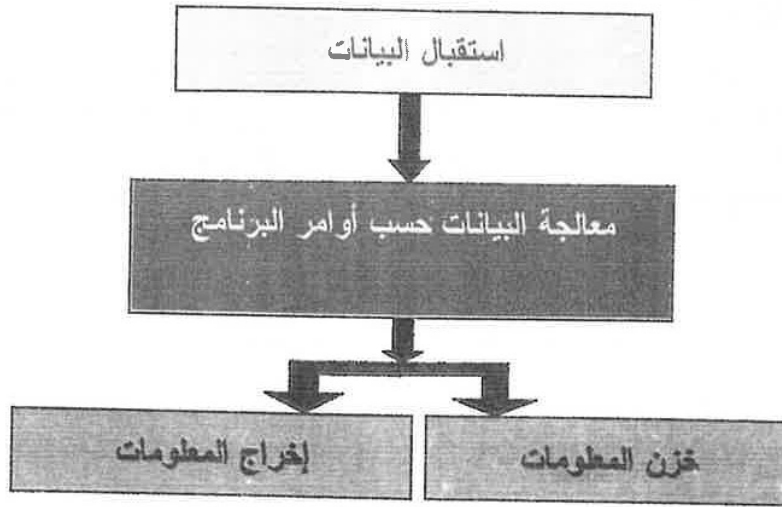




- حواسيب عملاقة ذات قدرات كبيرة جداً، وتمتاز بدرجة عالية جداً من الدقة.

1-4 الحاسوب الإلكتروني "الكمبيوتر Computer"؛

كلمة "كمبيوتر" مشتقة من Compute بمعنى "يحسب Calculate" والتي تعني أيضاً "يعد Count". ويعرف بأنه جهاز له القدرة على معالجة البيانات بسرعة ودقة عالية وفقاً لعدد من التعليمات والأوامر تعرف بالبرنامج (Program) للوصول للنتائج المطلوبة ثم بعد ذلك تخزينها واسترجاعها أو إخراج النتائج المتمثلة بالمعلومات. الشكل (1-5) يبين مخطط يوضح معالجة البيانات باستخدام الحاسوب للحصول على المعلومات.



الشكل (1-5) يبين معالجة البيانات باستخدام الحاسوب للحصول على المعلومات

1-5 البيانات والمعلومات:

- قبل الدخول في الموضوع أعلاه نعرض تعريف لبعض المصطلحات ذات علاقة بالموضوع:
- البيانات (Data): هي مجموعة الحروف أو الرموز أو الأرقام التي تقام عليها المعالجة بالحاسوب، إذ تدخل عن طريق أجهزة الإدخال وتخزن على وسائط التخزين المختلفة ويتم إخراج النتائج على أجهزة الإخراج المتنوعة.
 - المعالجة (Processing): هي عملية تحويل البيانات من شكل إلى آخر.
 - إخراج البيانات (Data Output): هي عملية إظهار البيانات التي تمت معالجتها بشكل ورقي أو سمعي أو بصري بحيث يتمكن مستخدم الحاسوب من فهمها.
 - أنواع البيانات: يتعامل الحاسوب مع البيانات الرقمية فقط، ويمكن تحويل كافة البيانات بشكلها الفعلي إلى بيانات رقمية في أربعة صور هي: النصوص (Text) وهي معلومات



على شكل نص مقروء (كلمات وأرقام) مثل الكلام الذي تقرأه الآن، والصور والرسومات (Images)، والفيديو (Video) (رسوم وصور متحركة)، والصوت (Sound).
 - التخزين (Storage): هي عملية الاحتفاظ بالبيانات لاسترجاعها لاحقاً وتسمى ذاكرة (Memory) في عالم الحاسوب.

وهناك خلط بين مفهومي البيانات والمعلومات، فالبيانات هي مجموعة من الحقائق والمشاهدات عن شيء ما لم يتم معالجته والتي يمكن الحصول عليها عن طريق الملاحظة أو عن طريق البحث والتسجيل، ومن الممكن أن تكون البيانات عبارة عن حروف أو رموز أو أرقام أو صور أو أصوات وغير ذلك والمتعلقة بموضوع معين، أما المعلومات هي ناتج معالجة البيانات وتكون أيضاً مجموعة من الحقائق ولكن في صورة أوضح يمكن الاستفادة منها من قبل الإنسان لغرض التخطيط لإنجاز موضوع ما.

مثال: يوضح الفرق بين البيانات والمعلومات من خلال أنظمة مستخدمة بحياتنا اليومية:

1. نظام نتائج امتحانات الطلبة في الجامعة: تتمثل البيانات باسم الطالب ورقمه الجامعي وتخصه والمرحلة الدراسية ومجموعة درجاته التي حصل عليها للمواد الدراسية، وجميع ما ذكر هي حقائق مجردة، فمثلاً يجب الربط بين درجته في المادة معينة مع درجاته في المواد الأخرى. يتم إدخال تلك البيانات إلى جهاز الحاسوب وحسب برنامج مصمم خاص باللجنة الامتحانية، بعدها يعمل الحاسوب على إخراج مجموعة من الحقائق متمثلة بالمعلومات، كأن يكون الطالب ناجحاً أو راسباً، أو تسلسل نجاحه من بين الطلاب مرحلة، أو نسبة النجاح في المرحلة وغير ذلك من المعلومات المفيدة لإدارة الكلية أو الجامعة.

2. نظام التعداد السكاني: يتم ملء استبانات بالبيانات الخاصة بالأشخاص مثل اسم الشخص، عمره، جنسه، الحالة الاجتماعية، عدد الأطفال، تحصيل الدراسي، الأمراض المزمنة، الحالة الاقتصادية (يملك بيت، سيارة، ...) وغير ذلك. ثم يتم إدخال تلك البيانات إلى جهاز الحاسوب وباستخدام برنامج خاص بتحليل ومعالجة تلك البيانات، يتم الحصول على مجموعة هائلة من المعلومات مثل نسبة الذكور إلى الإناث في المجتمع، عدد الأشخاص الحاصلين على شهادة علمية معينة، تفشي الأمراض المزمنة من عدمه في المجتمع، الوضع الاقتصادي للأفراد. وكلها معلومات مفيدة لمسؤول التخطيط في البلد لأخذ القرار الصحيح لتطوير المجتمع ووضع الخطط الاستراتيجية لذلك.

وفي عصرنا الحالي (عصر تكنولوجيا المعلومات) توسع مفهوم أنظمة الحواسيب، وأصبحت تشمل كل التقنيات المتطورة التي تستخدم في تحويل البيانات بمختلف أشكالها إلى



معلومات بمختلف أنواعها، والتي تعتمد شكلها على نوع البيانات المدخلة، والمربوطة مع بعض البعض بتقنيات نظم الاتصالات المتنوعة (السلكية واللاسلكية)، التي أضف أبعاد جديدة وقوية لاستخدامات الحواسيب عن طريق شبكات الحاسوب والإنترنت (Computer Networks and Internet) مما جعل منظومة معالج البيانات متاحة لكل المستخدمين منها في كل مكان وزمان.

1-6 مميزات الحاسوب:

يمتاز الحاسوب بالخصائص الآتية:

- سرعة إنجاز العمليات وسرعة دخول البيانات واسترجاع المعلومات.
- دقة النتائج والتي تتوقف أيضا على دقة المعلومات المدخلة للحاسوب.
- القدرة على تخزين المعلومات.
- تقليص دور العنصر البشري خاصة في المصانع التي تعمل آليا.
- إمكانية عمل الحاسوب بشكل متواصل دون تعب.
- إمكانية اتخاذ القرارات وذلك بالبحث عن كافة الحلول لمسألة معينة وأن يقدم أفضلها وفقا للشروط الموضوعية والمتطلبات الخاصة بالمسألة المطروحة.

1-7 مجالات استخدام الحاسوب:

- توسعت استخدامات الحاسوب في جميع المجالات وتكاد تكون من الأجهزة الضرورية للحياة البشرية في عصرنا الحالي، واصبح الإنسان لا يستطيع الاستغناء عن جهاز الحاسوب فهو موجودة في مكتبته وهاتفه المحمول وسيارته وأجهزته المنزلية. ومن خلال الحاسوب يستطيع الإنسان التواصل مع المجتمع لمتابعة الأخبار وما يدور حوله من الأحداث فضلا عن العديد من الاستخدامات التي لا يمكن حصرها، ويمكن أيجاز جزء من تلك الاستخدامات:
1. المجالات التجارية والاقتصادية الإدارية: كحساب الميزانيات والأرباح والمدفوعات والمقبوضات والرواتب... الخ. وفي المؤسسات المالية والبنوك. وفي العمليات المصرفية كالسحب والإيداع وحساب الأرباح والتحقق من أرقام الحسابات وتخطيط وإدارة المشاريع.
 2. المجالات العلمية والهندسية والأبحاث والتجارب: كالفيزياء والكيمياء والرياضيات وعلم الفلك ودراسة الفضاء الخارجي. ومثل تصميم المباني والجسور والمنشآت والتحكم في العمليات الصناعية. والمجالات التعليمية (المعاهد والجامعات والمدارس والتدريس... الخ).
 3. المجالات الطبية والعسكرية: إجراء وتحليل تخطيط القلب والدماغ والصور الطبية. الأسلحة الإستراتيجية وتوجيه الصواريخ العابرة للقارات وأجهزة الإنذار المبكر.



4. الكثير من الاستخدامات الشخصية، كالرسم وطباعة التقارير، وهواية الألعاب.

8-1 مكونات الحاسوب Computer Components:

1. الكيان المادي Hardware: هي المكونات الصلبة (المادية) في الحاسوب. وتتضمن:

a. أجهزة الإدخال والإخراج I/O Devices: هي أجهزة لإدخال البيانات بكافة أنواعها،

وإخراج المعلومات بالشكل التي يفهمها المستخدم.

b. وحدة المعالجة Processing Unit والتخزين: المسؤولة عن معالجة البيانات وإجراء

والتحكم بعمليات الحاسوب و تخزين البيانات.

2. الكيان البرمجي Software: هي البرامج التي تتحكم بعمل المكونات المادية للحاسوب

مثل:

a. نظم التشغيل Operating Systems: مثل نظام التشغيل ويندوز، وماك و يونكس

ولنيكس و اندرويد.

b. البرامج التطبيقية Applications Software: مثل البرامج المكتبية (الأوفيس)

ومحركات الصور (الرسم، الفوتوشوب) وبرامج البريد الإلكتروني.

وهناك ما يعرف بالبرنامج الثابت (Firmware)* هو عبارة عن أي برنامج موجود

ضمن أجهزة الكيان المادي، ويزود في أغلب الأحيان على ذاكرة (Flash ROMs, ROM)

أو يكون على هيئة (Binary Image File) يمكن تحميله إلى الأجهزة بواسطة المستخدم.

* يمكن تعريف البرنامج الثابت بالاتي:

- هو برنامج موجود في ذاكرة من نوع ذاكر قراءة فقط (ROM) Read-Only Memory.
- أو في شريحة من نوع EPROM (erasable programmable read-only memory) ذاكر قراءة فقط قابلة للمحو وإعادة البرمجة، التي يمكن تعديلها من قبل برنامج بواسطة جهاز خارجي خاص، ولكن ليس بواسطة برامج تطبيقية عامة.
- أو في شريحة من نوع EEPROM (electrically erasable programmable read only memory) وهنا الخو للذاكرة يكون كهربائياً، أما في ذاكر (EPROM) فإن محو البيانات يتم باستخدام الأشعة فوق البنفسجية.
- أغلب المنتجات الإلكترونية الحديثة تتكون من متحكم دقيق (Microcontroller) وذاكرة، وحدة إدخال، وحدة إخراج، ومصدر للطاقة، وبرنامج داخلي لتنظيم هذه العمليات. وأفضل مثال على ذلك التليفون المحمول إذ يجوي بداخله معالج صغير (Microprocessor) خاص به ولوحة مفاتيح لإدخال البيانات وشاشة وسماعة والهزاز لإخراج هذه البيانات والبطارية كمصدر للطاقة. البرنامج الثابت هو برنامج داخلي للتحكم في باقي المكونات (البرمجيات). ويختلف هذا البرنامج الثابت من جهاز محمول لآخر وذلك لاختلاف الكيان المادي الموجودة في كل جهاز وأختلاف الشركة المنتجة.



1-9 أنواع الحواسيب Computers Types :

في الوقت الحاضر، هناك عدة أنواع من أجهزة الحاسوب، تأتي في مختلف الأحجام والألوان والأشكال والاستخدامات. في بداية تصنيع هذه الأجهزة كانت أجهزة الحاسوب ضخمة وتستخدم في الشركات الكبيرة. أما اليوم، فيستخدم الحاسوب على نطاق واسع في المنازل والمدارس والمناطق الترفيهية ومراكز التسوق. وإن أكثر أنواع أجهزة الحاسوب استخداماً في المنازل والمكاتب تعرف باسم الحاسوب الشخصي (PC) ومع ذلك فليس جميع أجهزة الحاسوب التي يستخدمها الناس تعد أجهزة حاسوب شخصية، إذ تستخدم أنواع مختلفة من أجهزة الحاسوب لأداء مهام متنوعة. ومن المهم فهم الفروقات بين أنواع الحواسيب لأجل اختيار التقنية المناسبة لأداء وإنجاز مهمة معينة وكالاتي:

- حسب الغرض من الاستخدام.
- حسب الحجم والإداء.
- حسب نوعية البيانات المدخلة.
- على أساس نظام التشغيل.

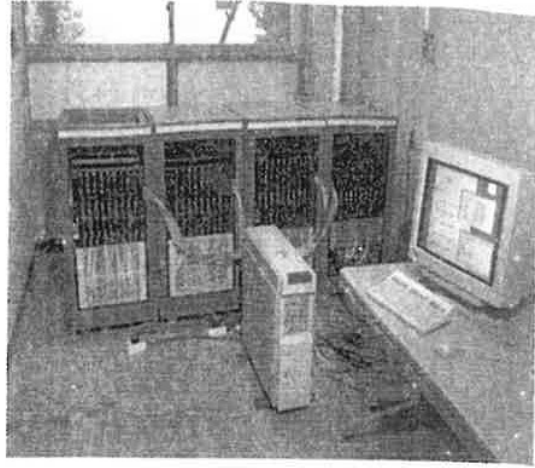
1-9-1 تصنيف الحواسيب حسب الغرض من الاستخدام (By Purpose) :

1- حواسيب الأغراض العامة General Purpose Computer

يستخدم هذا النوع للأغراض العامة سواء العلمية أو التجارية أو الإدارية ومنها أنظمة البنوك والمصارف وحسابات الرواتب والميزانيات، كما يستعمل في حل المعادلات الرياضية والتصاميم الهندسية ويمكن القول أنه لا يمكن حصر استخدامات هذا النوع من الحواسيب لأنه يمتلك المرونة الكاملة لاستعماله في أي مكان حسب البرامج التطبيقية المنفذة والمحددة من قبل المستخدم.

2- حواسيب الأغراض الخاصة Special Purpose Computer :

هذا النوع من الحواسيب يستخدم لغرض واحد فقط صمم من أجله، إذ يتم تحميل الحاسوب بكل البرامج التطبيقية المرتبطة بالغرض المحدد من قبل جهة التصميم. وكأمثلة لهذا النوع الحواسيب المستخدمة للتحكم في الأنظمة مثل التحكم في المركبات الفضائية والتحكم في أجهزة الإنذار المبكر والمصانع والسيارات والأجهزة المنزلية والأجهزة الطبية وغيرها، الشكل (1-6).

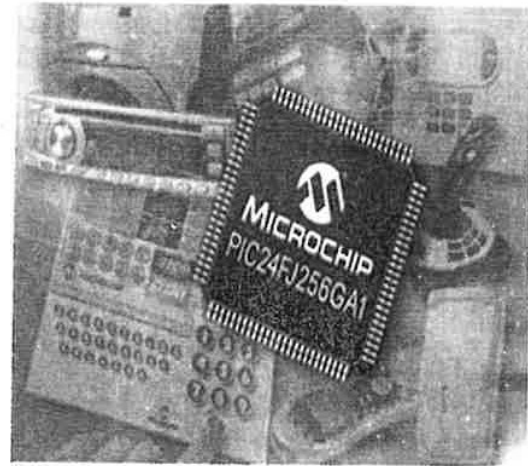
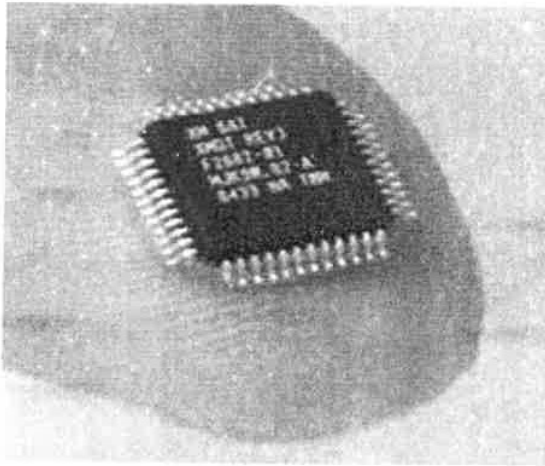


الشكل (1-6) نماذج من حواسيب الأغراض العامة والخاصة

2-9-1 تصنيف الحواسيب حسب الحجم والإداء:

1- حواسيب القطعة الواحدة Single Chip Computer, الشكل (1-7).

وهي أصغر أنواع الحواسيب ذات الأغراض العامة وتسمى المتحكم الدقيق (Microcontroller) وهي مبنية داخل قطعة إلكترونية واحدة تمتاز بقابليات محدودة من حيث سرعة المعالجة وسعة التخزين تتناسب مع عملية التحكم بعمل الأجهزة مثل التحكم بالمحركات الكهربائية والمصاعد والأجهزة المنزلية مثل الغسالات الأوتوماتيكية والميكرويف والتحكم بأنظمة السيارات والمصانع.



الشكل (1-7) نماذج من حواسيب القطعة الواحدة



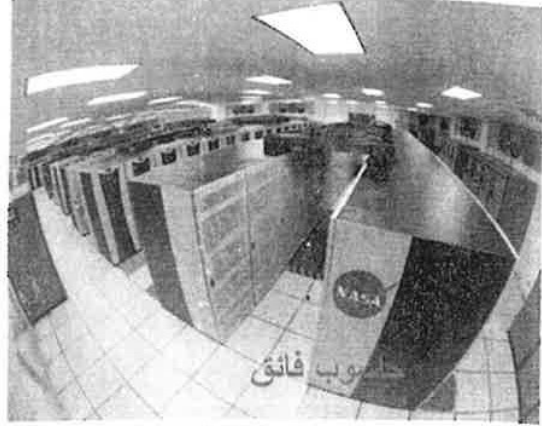
- 2- الحاسوب الصغير Microcomputers: أصلها حاسوب شخصي PC أو حاسوب محمول Laptop أو حاسوب دفتري Notebook يستخدم من قبل أشخاص في المنازل وأماكن العمل والمؤسسات التعليمية.
- 3- الحاسوب المتوسط Minicomputer: يشغل مساحة جزء من غرفة وبشكل عمودي، ويخدم هذا الحاسوب عشرات من المستخدمين في آن واحد، وكلما زاد عدد المستخدمين تقل كفاءته. ويستخدم في نقاط البيع Cache Registers.
- 4- الحاسوب الكبير Mainframe: يشغل مساحة غرفة ويخدم هذا النوع من الحواسيب المئات من المستخدمين في آن واحد دون أن يؤثر على الكفاءة، وكثيراً ما نجده في المؤسسات العلمية ودوائر الدولة والجامعات وشبكات الاتصالات وحجز تذاكر الطيران.
- 5- الحاسوب الفائق Supercomputer: أكبرها حجماً وأكبرها سرعة وأغلاها ثمناً، ويستطيع أن يخدم آلاف من المستخدمين معاً، ويستخدم بالمهام التي تتطلب معالجة كميات كبيرة جداً من البيانات، كالتصميم الهندسي والاختبار والتوقعات الجوية، وفك الشفرات، والتنبؤ الاقتصادي... الخ. الشكل (8-1).

أنواع الحواسيب الصغيرة Microcomputers Types:

- 1- الحاسوب المكتبي Desktop/ Personal Computer: يسمى بالمكتبي لإمكانية وضعه على سطح المكتب، ويستخدم للأعمال المكتبية.
- 2- الحاسوب المحمول Laptop: يسمى بهذا الاسم لإمكانية وضعه أعلى (top) الحِجْر (lap) ويتميز بحفة وزنه وإمكانية حمله، واندماج شاشة العرض ولوحة المفاتيح في داخل الجهاز، كما يحتوي على بطارية (القابلة لإعادة شحنها) لتجهيزه بالطاقة عند انقطاع التيار الكهربائي عنه.
- 3- الحاسوب اليدوي Hand-held PC (HPC)، الدفتري Notebook، الكفي Palmtop: هي أجهزة صغيرة بحجم الدفتري أو الكتاب أو كف اليد، تؤدي أغراض مثل قراءة الملفات وتخزين المعلومات. فالحاسوب الدفتري يؤدي أغراض الحاسوب المحمول laptop ولكن بوزن وحجم أقل، بحيث حجم الشاشة لا تتعدى 1.21" ويستفاد منه في السفر ورجال المبيعات (salesman).



حاسوب كبير



حاسوب فائق



حاسوب متوسط



حاسو

الشكل (8-1) نماذج من حواسيب حسب الحجم والاداء

المساعد الرقمي الشخصي (PDA (Personal Digital Assistant): جهاز محمول باليد ويمكن أن يربط مع الهاتف/ الفاكس والإنترنت، ويعمل وكأنه هاتف خلوي Cellular Phone. ولإدخال البيانات في جهاز المساعد الرقمي الشخصي يمكن استخدام جهاز مؤشر على شكل قلم Magic Pen بدلاً من لوحة المفاتيح، ويمكن أيضاً أن يستخدم لربط مع حاسوب شخصي لتبادل المعلومات.

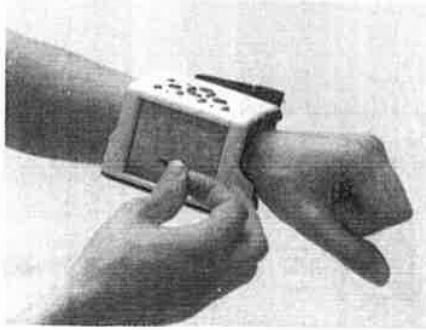
الحاسوب المنزلي Home Computer: عادة لا تتوفر له شاشة عرض بل يمكن عرض البيانات من الجهاز بربطه على شاشة تلفزيون المنزل، ويحتوي الجهاز عادة على مجموعة كبيرة من البرامج الترفيهية وبرامج التسلية والألعاب والتعليم تكون مدمجة داخل الجهاز، أو يتم إدخالها باستخدام أقراص ضوئية. الشكل (9-1).



الحاسوب الدفتري



الحاسوب المحمول



الحاسوب الكفي



الحاسوب المساعد الرقمي الشخصي



الحاسوب اللوحي Tablets

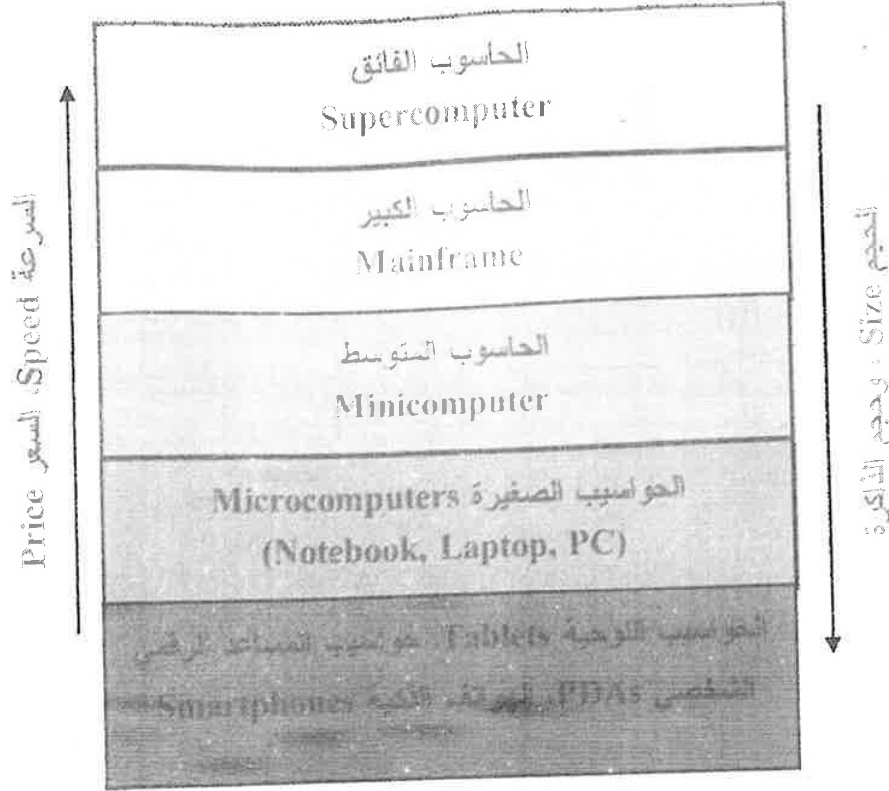


الهواتف الذكية Smartphones

الشكل (1-9) نماذج من الحواسيب الصغيرة



الشكل (10-1) يبين مخطط للمقارنة بين الحواسيب سابقة الذكر من حيث الحجم والسرعة والسعر.



ويشير شدة اللون الى الانتشار

الشكل (10-1) مقارنة بين الحواسيب من حيث الحجم والسرعة

3-9-1 تصنيف الحواسيب حسب نوعية البيانات المدخلة Input Data:

1. الحاسوب التناظري Analog Computer

يعالج هذا النوع من الحواسيب البيانات التي تتغير باستمرار مثل درجة الحرارة والضغط، بمعنى آخر يقوم بقراءة البيانات من البيئة المحيطة مباشرة، إذ يتم تمثيل البيانات بجهد كهربائي متغير داخل الحاسوب التناظري. ويستخدم في عمليات التحكم الآلي في المصانع، وكذلك لتصميم نماذج الطائرات والصواريخ والمركبات الفضائية. وكما يستخدم هذا النوع لحل المشكلات العلمية والهندسية وفي التصميم والتحكم بنماذج الطائرات والصواريخ والمركبات الفضائية والمفاعلات النووية إذ تمتاز حواسيب التناظرية في دقة معالجة البيانات.

2. الحاسوب الرقمي Digital Computer:

يستعمل الحاسوب الرقمي البيانات المتقطعة أو الكميات التي يمكن تمثيلها بواسطة قيم عددية كالبيانات المستعملة في المؤسسات التجارية والعلمية وغيرها والمتمثلة بالأعداد ويعتبر ملائماً للاستعمالات التجارية والعلمية وتمتاز حواسيب الرقمية بالدقة والمرونة في تنفيذ العمليات فضلاً عن قابلية تخزين البيانات والمعلومات. وهذا النوع شائع الاستعمال في وقتنا الحالي، إذ أنه يناسب كافة التطبيقات التجارية والعلمية والهندسية.

3. الحاسوب المهجن Hybrid Computer:

يجمع هذا الحاسوب كلاً من خصائص الحاسوب الرقمي والتناظري، إذ يحتوي على مداخل ومخارج تناظرية والمعالجة فيه تكون رقمية. وهذا النوع من الحواسيب يجمع أفضل الإمكانيات من كلا النوعين السابقين فهو يأخذ القدرة على تخزين البيانات من الحواسيب الرقمية فيما يأخذ من الحواسيب التناظرية ردة الفعل السريعة والدقة العالية كمدخلات ونظام الوقت الحقيقي. الشكل (11-1).



نماذج من
حاسوب تناظري

نماذج من
حاسوب رقمي

نماذج من
حاسوب مهجن

الشكل (11-1) نماذج من حواسيب (رقمية، تناظرية، مهجنة)

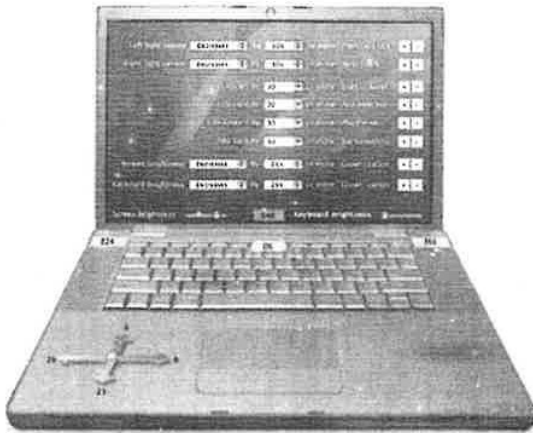


1-9-4 تصنيف الحواسيب على أساس نظام التشغيل Operating System:

يعد نظام التشغيل Operating System أهم البرمجيات الأساسية Basic Software التي يحتاجها الحاسوب لكي يعمل، ويطلق عليه أحياناً برمجيات النظام System Software، وهو مجموعة من البرمجيات الأساسية التي تقوم بإدارة جهاز الحاسوب وتتحكم بكافة الأعمال والمهام التي يقوم بها الحاسوب.

لهذا يعتمد نوع الحاسوب المستخدم على نظام التشغيل المنصب (المثبت)، فمثلاً نظم تشغيل أجهزة الحاسوب الكبيرة مثل SUN/OS من إنتاج شركة SUN و OS/390 و Z/OS من إنتاج شركة IBM. وأنتجت شركة مايكروسوفت Microsoft نظام تشغيل الأقراص DOS واستمرت بتطوير هذا النظام إلى إصدار نسخة الويندوز Windows والذي انتشر بشكل واسع في الحواسيب الشخصية.

ومن نظم التشغيل المشهور أيضاً نظام تشغيل ماك MAC OS المطور من شركة أبل Apple والذي تعمل به حواسيب الشركة المسماة ماكنتوش Macintosh. وأنتجت شركة بيل Bell عام 1969 نظام التشغيل يونيكس Unix OS الذي له إمكانية في الاستخدام لجميع أجهزة الحاسوب لكنه لم ينتشر لقلّة إصداراته واعتماد تشغيله على أجهزة محدّدة وبسبب مشكلة في واجهاته المعقدة، لذا تم إنتاج نظام تشغيل آخر مشابه له يدعى لينوكس Linux وهو نظام رسومي يدعم الإنترنت والحاسوب الشخصي لذا بدأ ينتشر بسرعة أكبر من يونيكس خاصة في الولايات المتحدة. الشكل (1-12).



حاسوب ماكنتوش Macintosh

من أبل Apple



حاسوب lenovo من أي بي أم IBM



أسئلة الفصل

س1/ عرف ما يأتي:

البيانات، الحاسوب، المعلومات، وحدة المعالجة المركزية، الحاسوب الكبير.

س2/ ما العمليات الرئيسية التي يقوم بها الحاسوب؟

س3/ ما المكونات الرئيسية للحاسوب؟

س4/ ما الترتيب الصحيح لسعة الذاكرة للحواسيب الآتية بدءاً من الأصغر؟

- حاسوب رئيسي، حاسوب شخصي والمساعد الرقمي الشخصي (PDA).
- المساعد الرقمي الشخصي (PDA)، حاسوب شخصي، حاسوب رئيسي.
- حاسوب شخصي، حاسوب رئيسي، المساعد الرقمي الشخصي (PDA).
- حاسوب رئيسي، المساعد الرقمي الشخصي (PDA)، حاسوب شخصي.

س5/ اكتب الاسم العلمي الكامل باللغتين العربية والإنجليزية للمختصرات الآتية:

المختصر	الاسم باللغة العربية	الاسم باللغة الإنجليزية
DOS		
ENIAC		
HPC		
IC		
LSIC		
MAC OS		
PC		
PDA		
VLSIC		

الفصل الثاني
مكونات الحاسوب



CHAPTER TWO
Computer Components





الفصل الثاني

مكونات الحاسوب

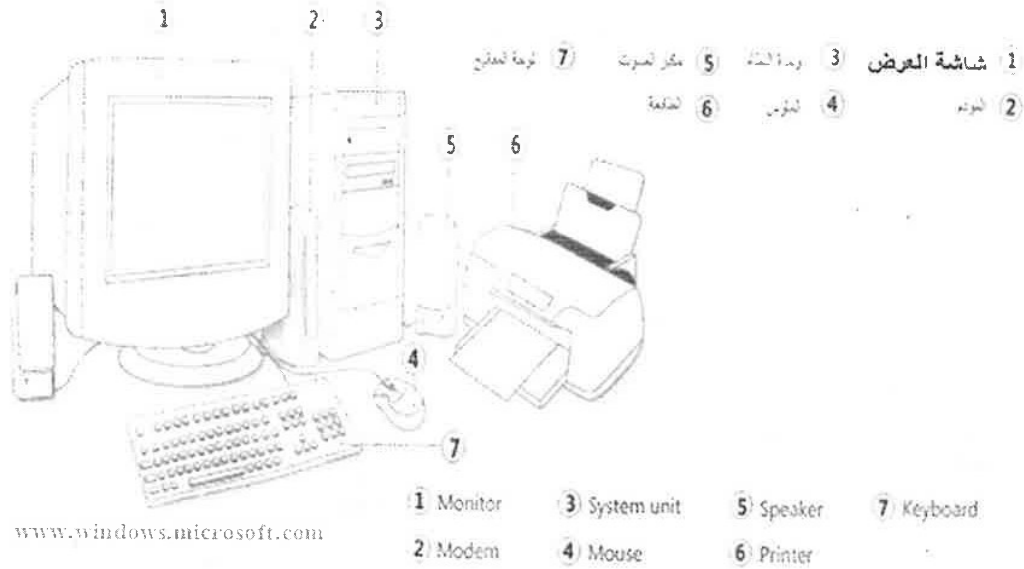
Computer Components

يتضمن هذا الفصل التعرف على مكونات الحاسوب كوحدة المعالجة المركزية CPU واللوحة الأم Motherboard والبرامجيات Software، وأجهزة الإدخال/الإخراج Input/Output Devices.

1-2 مكونات الحاسوب Computer Components

لا يوجد جزء واحد يسمى جهاز "الحاسوب Computer"، وإنما الحاسوب يتكون من أجزاء كثيرة تعمل معاً تشمل جزئيين رئيسيين الأجزاء المادية Hardware والتي يمكن لمسها والبرامجيات Software (أو البرامج) التي تشير إلى التعليمات والأوامر التي توجه الأجزاء لإنجاز وظائف معينة الشكل (1-2) يوضح الأجهزة الرئيسية والأكثر شيوعاً في الحاسوب المكتبي، وأي حاسوب محمول له أجزاء رئيسية مماثلة لكن تدمج بشكل يشبه دفتر ملاحظات كبير.

الشكل (2-2) يوضح مخطط للعلاقة بين مكونات الحاسوب الرئيسية، والتي سيتم شرحها بالتفصيل في هذا الفصل.



الشكل (1-2) يبين الأجزاء والملحقات الرئيسية للحاسوب المكتبي